



Résultats de l'enquête production de miel et produits de la ruche 2018 en Bretagne

En 2018, 26 apiculteurs de plus de 85 ruches à l'hivernage 2018 ont répondu à l'enquête, dont 15 possèdent plus de 200 ruches. Ils sont répartis sur les 4 départements bretons de manière à peu près équitable (7 dans le 22, 7 dans le 29, 4 dans le 35, 8 dans le 56).

Mortalité hivernale

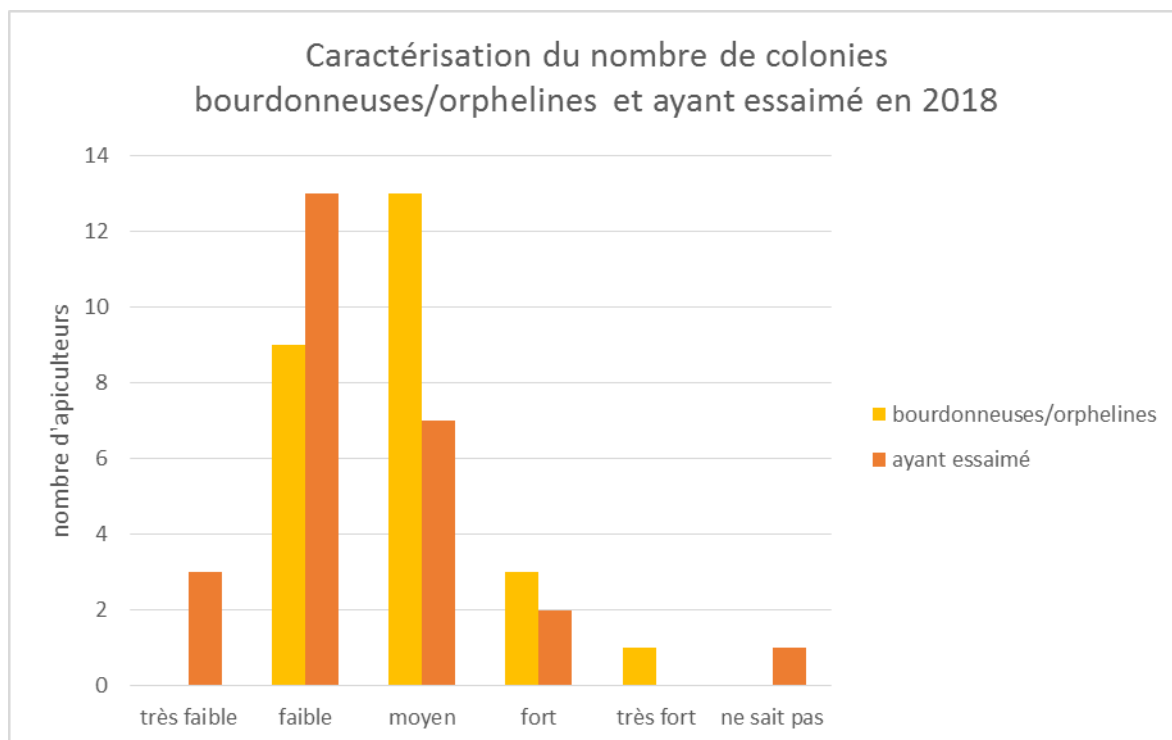
Plus de 35% des 8 235 colonies hivernées en 2017 ont été perdues en sortie d'hiver 2018, ces chiffres sont cohérents avec les différentes enquêtes qui ont montré des taux moyens de pertes hivernales entre 28 et 35%. Ces apiculteurs ont cependant reconstitué leur cheptel et hivernent cette année 8 291 colonies.

Dynamique des colonies et productions de l'année

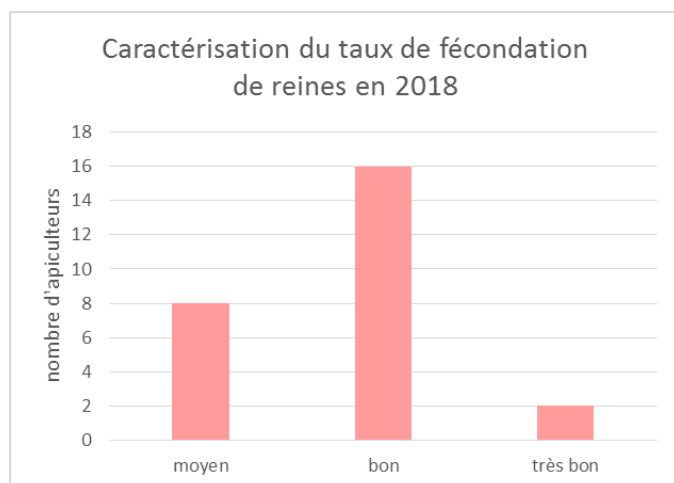
Essaimage, colonies orphelines et bourdonneuses

L'essaimage en 2018 a été majoritairement ressenti comme faible à moyen : par exemple, 13 apiculteurs ont trouvé que le nombre de colonies ayant essimé était faible en 2018. Sur les 18 apiculteurs qui ont estimé le taux d'essaimage des colonies, 14 d'entre eux ont un taux d'essaimage inférieur ou égal à 15%.

Le nombre de colonies bourdonneuses ou orphelines en 2018 a été majoritairement ressenti comme faible à moyen : par exemple, 13 apiculteurs ont trouvé que le nombre de colonies bourdonneuses ou orphelines était moyen en 2018. Sur les 18 apiculteurs qui ont estimé le nombre de colonies bourdonneuses ou orphelines, 16 d'entre eux ont un pourcentage de colonies bourdonneuses ou orphelines inférieur ou égal à 15%.

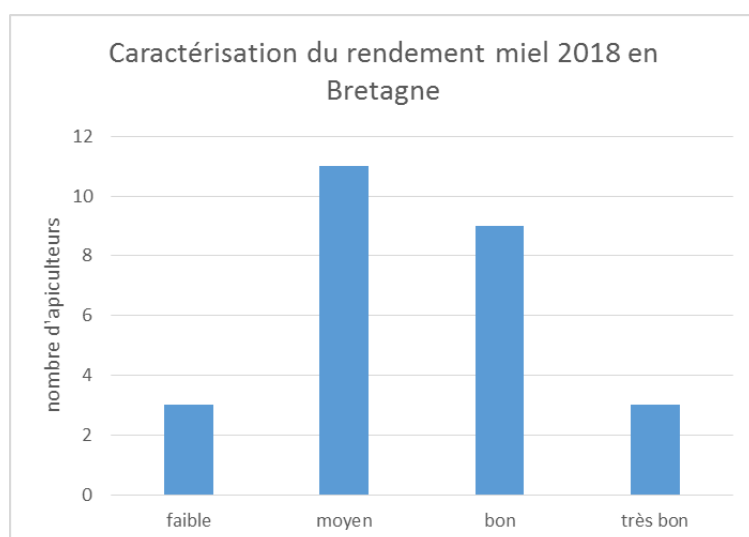


Taux de fécondation des reines



Les fécondations de reines en 2018 ont été majoritairement ressenties comme moyennes à bonnes : par exemple, 16 apiculteurs ont trouvé que les taux de fécondation étaient bons en 2018. Sur les 16 apiculteurs qui ont estimé le taux de fécondations, tous sont au-dessus de 60%, et 12 d'entre eux ont un taux de fécondation supérieur ou égal à 80%. Quelques apiculteurs s'interrogent cependant sur la qualité de ces fécondations et espèrent que les reines ne deviendront pas rapidement bourdonneuses : reste en effet à voir si elles resteront longtemps en ponte.

Rendement en miel



Les apiculteurs ont évalué majoritairement le rendement en miel de l'année 2018 comme étant moyen à bon, le rendement moyen sur la saison s'étalant de 10kg/ruche pour le plus faible, à 30kg/ruche pour le plus élevé.

Cette enquête permet de confirmer les ressentis exprimés par les apiculteurs : à savoir qu'il y a une tendance de répartition géographique des rendements sur la région. Les apiculteurs d'Ille et Vilaine sont les seuls à avoir qualifié les rendements de très bons (3) et bons (1). Il semblerait en effet que plus on va vers l'est de la région, plus les rendements ont été bons en 2018.

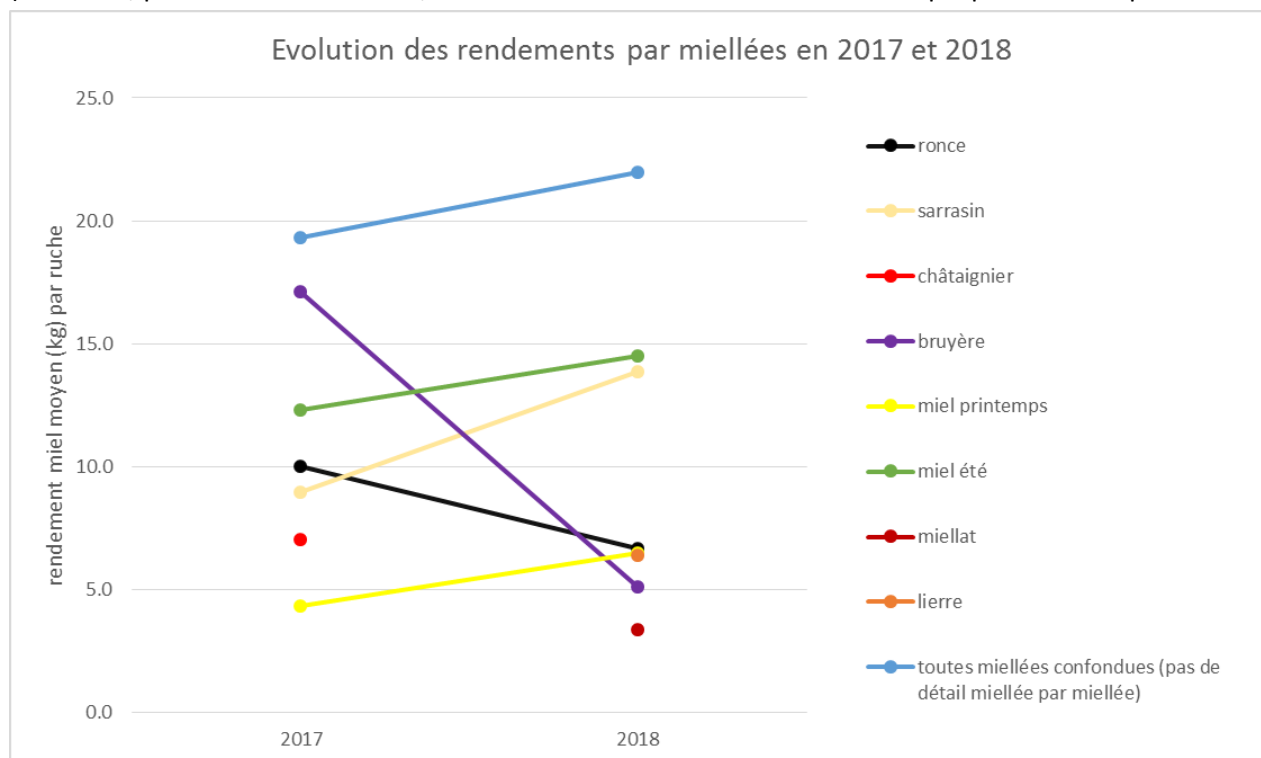
Tableau de la production 2018 miellée par miellée

	nb api ayant réalisé la miellée	nb de ruches mises en production	quantité de miel récolté (kg)	rendement moyen (kg) par ruche
Miel de ronce	1	300	200	6.7
Miel de sarrasin	6	195	2 816	13.8
Miel de bruyère	2	400	1 800	5.1
Miel de printemps	10	1 915	11 293	6.5
Miel d'été	15	3 264	48 899	14.5
Miel de miellat	1	300	1 000	3.3
Miel de lierre	2	280	1 800	6.4
Toutes miellées confondues (apiculteurs n'ayant pas détaillé par miellée)	10	1 315	28 350	22.0

Au total, les 26 apiculteurs répondants ont récolté en Bretagne 98.0t de miel en 2018 (28 apiculteurs répondants avaient récoltés 106,7t de miel en 2017), ce qui fait une production de miel 2018 à la colonie hivernée en 2017 de 11,9kg (l'année dernière, la production de miel 2017 à la colonie hivernée en 2016 était de 12,9kg). On peut estimer le rendement 2018 par ruche en production à 20-22kg de miel / ruche.

Si on considère que les 149 apiculteurs de plus de 50 ruches recensés en 2017 ont eu les mêmes résultats que les apiculteurs ayant répondu à l'enquête, on peut estimer la production de miel des apiculteurs pluriactifs et professionnels en Bretagne en 2018 à 560t, chiffre qui n'a valeur que d'ordre de grandeur bien entendu !!

Avec les résultats de l'enquête 2017, on peut comparer les rendements par miellées entre 2017 et 2018 (attention, pour certaines miellées, nous n'avons des chiffres de rendement que pour 1 ou 2 apiculteurs !):



Production en gelée royale et en pollen

Parmi les apiculteurs ayant répondu à l'enquête, 3 ont produit du pollen et 3 ont produit de la gelée royale.

Les 2 tableaux ci-dessous synthétisent les résultats de ces productions (1 ligne dans le tableau = 1 déclaration d'1 apiculteur) :

Gelée royale	Nombre de ruches mises en production ?	Quantité totale récoltée (kg)	Rendement/ruche (kg)	Comment qualifieriez-vous cette production ?
	7	1.3	0.186	moyenne
	22	26	1.182	très bonne
	40	12	0.300	bonne

Pollen	Nombre de ruches mises en production ?	Quantité totale récoltée (kg)	Rendement/ruche (kg)	Comment qualifieriez-vous cette production ?
	10	34	3.400	bonne
	40	23	0.575	
	80	240	3.000	bonne

Apiculteurs transhumants

Parmi les 26 apiculteurs de plus de 50 ruches ayant répondu, 5 apiculteurs ont transhumé hors de la Bretagne. Cela leur a permis de récolter 27,6t de miel, de types très variés : acacia, châtaigner, bruyère, tilleul, bourdaine, tournesol, miel d'été. Les rendements sur acacia, tilleul et tournesol ont notamment été nettement meilleurs en 2018 qu'en 2017.

Le tableau ci-dessous synthétise les résultats de ces productions (1 ligne dans le tableau = 1 déclaration d'1 apiculteur) :

Miellée	Nb api ayant réalisé la miellée	Nb de ruches mises en production	Quantité de miel récolté (kg)	Rendement/ruche (kg)
Acacia	2	31	420	13.5
		60	1500	25
Châtaignier	2	31	200	6.5
		40	450	11.3
Bruyère	1	30	250	8.3
Tilleul	1	24	900	37.5
Bourdaine	1	20	150	7.5
Tournesol	2	200	4000	20
		60	1200	20
Flours	1	10	95	9.5
Toutes miellées confondues (apiculteur n'ayant pas détaillé par miellée)	1	400	18400	46

Apiculteurs amateurs

En plus des 26 apiculteurs de plus de 50 ruches ayant répondu, l'enquête a permis de recueillir les réponses de 5 apiculteurs amateurs sur les 4 départements, ayant de 1 à 30 ruches. Ils ont produit 1 133kg de miel, soit un rendement de 22,2kg/ruche.

Un grand merci à tous les apiculteurs ayant répondu à l'enquête.



AGRICULTURES & TERRITOIRES
CHAMBRE D'AGRICULTURE BRETAGNE

Actions soutenues par :







GI
ÉLEVAGES BRETAGNE
COMMISSION APICULTURE ADA BRETAGNE

Contact :
Tiphaine DAUDIN
Tél : 02 23 48 27 42 / 06 85 35 20 82
E-mail : tiphaine.daudin@bretagne.chambagri.fr

Rue Maurice Le Lannou
CS 64 240 – 35042 RENNES Cedex
www.gie-elevages-bretagne.fr

Publication décembre 2018